


Inzicht in CO₂ reductie



Opdrachtgever : Remmits Groep

Auteur : R. van Eummelen

Voor akkoord versie: 1.1		d.d.: 12-04-2021		
Autorisatie:	Auteur:	Projectleider:	Directeur:	
Naam:	R. van Eummelen	J. Remmits	P. Remmits	
Datum:	12-04-2021		12-01-2021	
Handtekening:			P.G.J. Remmits	

Inhoudsopgave

1	<i>Inleiding</i>	2
2	<i>Aanpak</i>	3
3	<i>De organisatie</i>	4
4	<i>Organisatorische grenzen</i>	6
5	<i>Bepaling klein, middelgroot en groot bedrijf</i>	7
6	<i>Operationele grenzen</i>	8
7	<i>Methoden</i>	9
8	<i>Emissiefactoren</i>	9
9	<i>Onzekerheden</i>	9
10	<i>Rapportage volgens NEN-ISO 14064-1</i>	10

1 Inleiding

De Remmits Groep is vanaf 2012 gecertificeerd op niveau 5 van de CO₂ Prestatieladder.

Het bedrijf zet zich in voor het milieuvriendelijk en duurzaam voorbereiden, organiseren en uitvoeren van de werkzaamheden. Dat wil zeggen dat we een actief beleid voeren om milieuvriendelijke effecten, zowel op kantoor als op de werkplek zoveel mogelijk proberen te vermijden. De CO₂ Prestatieladder stimuleert ons bedrijf een bijdrage te leveren aan het verminderen van CO₂ uitstoot door maatregelen te nemen, te werken aan vernieuwing en onze kennis te delen. Kennis delen in ons eigen bedrijf, maar ook in de keten. De CO₂ prestatieladder kent 5 niveaus, dit document is een herziene versie, opgesteld in verband met de hercertificatie op niveau 5. Het bedrijf benoemt zichzelf als vooruitstrevend (de meest relevante maatregelen van de SKAO lijst is bijgewerkt) Deze en andere aandachtspunten worden uitgewerkt in dit document, maar ook in de aanvullende rapportages:

- Inzicht heeft in haar energieverbruik;
- Beschikt over kwantitatieve en kwalitatieve CO₂-reductiedoelstellingen voor de eigen organisatie maar ook voor de keten;
- Intern en extern communiceert over haar CO₂-footprint en reductiedoelstelling(-en);
- Actief deelneemt aan initiatieven rond de reductie van CO₂ in de sector of erbuiten.

Daar de uitstoot van CO₂ een duidelijk negatief effect op het klimaat heeft en daarmee op de wereld waarin wij leven, heeft het bedrijf de ambitie om actief deel te nemen aan de reductie van CO₂ uitstoot.

De CO₂ prestatieladder stimuleert bedrijven om de eigen CO₂ uitstoot inzichtelijk te hebben en te reduceren.

2 Aanpak

Het vaststellen van de Carbon Footprint (=CO₂ voetafdruk) van het bedrijf door inventarisatie en identificatie van de belangrijkste energiestromen en het kwantificeren van (broeikasgas) emissies. De inventarisatie, identificatie en het kwantificeren ervan, alsmede rapportage over, de belangrijkste energiestromen met bijbehorende CO₂-emissies vindt halfjaarlijks plaats. De werkwijze, procedure is als volgt:

Stap	Omschrijving	Toelichting	Verantw.	Uitv.
1	Vaststellen organisatorische Grenzen	Voor het bedrijf dienen jaarlijks de organisatorische grenzen (zogenaamde organisational boundaries) vastgesteld te worden op basis van de financiële richtlijnen zoals gehanteerd door het bedrijf. De organisatorische grenzen zijn de onderdelen van de entiteiten waaraan energiestromen zijn toe te rekenen waarvan gegevensverzameling dient plaats te vinden.	Dir.	Adm.
2	Identificatie van de (belangrijkste) energiestromen	De belangrijkste energiestromen van het bedrijf dienen geïdentificeerd te worden. Deze energiestromen zijn toegelicht in het CO ₂ handboek en opgenomen in formulier Emissie inventaris invulblad (t.b.v. gegevensverzameling). Note: De CO ₂ -emissie-inventarisatie (carbon footprint) is opgezet conform ISO14064-1 paragraaf 7.3.1 zie hoofdstuk 11.	Dir.	Adm.
3	Verzamelen gegevens energiestromen	De administrateur werkt halfjaarlijks de energiestromen bij in het bijbehorende Excelbestand.	Adm.	Adm.
4	Valideren van de te rapporteren data	De directeur(vertegenwoordiger) controleert de te rapporteren gegevens over de energiestromen op juistheid en volledigheid.	Dir.	Dir.
5	Zijn gegevens volledig en juist?	Als de verzamelde informatie niet correct is, dan dient de administrateur deze gegevens opnieuw te controleren	Adm.	Dir.
6	Invoeren gegevens in emissie inventaris invulblad en rapporteren aan de Directie	De Administrateur rapporteert de energiedata via het invulblad aan de Kamcoördinator.	Adm.	
7	Verzamelen data in één overzicht en	De Kamcoördinator verzamelt de energiedata in één overzicht en	Adm.	

	valideren van gerapporteerde data	controleert de data op volledigheid en juistheid.		
8	Informatie volledig en juist?	Als de informatie zoals aangeleverd door de administrateur niet correct is, dan dient de administrateur deze gegevens opnieuw aan te leveren aan de Kamcoördinator.	Adm.	
9	Rapportage opstellen Carbon Footprint en monitoren prestaties ten opzichte van reductie doelstellingen	Als de gegevens correct zijn, dan verwerkt de Kamcoördinator deze tot één emissie inventarisatie. Tevens worden de emissies omgerekend naar grammen CO ₂ uitstoot (equivalenten) met behulp van het rekenmodel.	Adm.	
10	Uitvoeren interne audit	Tenminste een keer per jaar wordt er een interne audit uitgevoerd. Eventuele bevindingen worden gecommuniceerd aan de directie.	KAM	KAM
11	Periodiek analyseren en bijsturen energiebeleid en monitoring van de prestaties ten opzichte van de reductiedoelstellingen	De gehele procedure ten aanzien van de energie inventarisatie dient met regelmaat (tenminste halfjaarlijks) aangepast en geactualiseerd te worden. Hierbij dient de gehele procedure opnieuw doorlopen te worden.	Dir.	Dir.
12	Publiceren	De gegevens die onder 11 zijn aangepast en geactualiseerd, dienen ook (halfjaarlijks) gepubliceerd te worden	Dir.	Dir.

De verantwoordelijke voor de CO₂ prestatieladder binnen Remmits is de KAM-coördinator.

Deze inventaris, van de GHG-emissies voor de Remmits, is de (half) jaarlijkse meting die uitgevoerd wordt en daarmee wordt deze meting de meting opvolgend aan de nulmeting. De emissie inventaris is zichtbaar in de voortgangsrapportage zoals deze op de website is gepubliceerd. Het basisjaar was 2011. Dit is tevens het jaar waarin het bedrijf Schreuder nog geen onderdeel uitmaakte van de holding.

3 De organisatie

Remmits Groep is een aannemersbedrijf opererend in de sector Grondverzet, Wegen- en Waterbouw. Wij kunnen door de deelname aan de CO₂ prestatieladder aantonen dat Remmits Groep bewust bezig is met het verminderen van onze CO₂-uitstoot. Het verhoogt de kansen op opdrachten van ProRail, RWS en door de EMVI-criteria ook van de overheden als gemeenten en provincies.

Gebr. Remmits BV, gestart in het jaar 1950, is een modern familiebedrijf met bijna 70 jaar ervaring op het gebied van de grond, water- en wegenbouw. In de afgelopen decennia is het bedrijf uitgegroeid tot een begrip in de regio en ver daarbuiten. Met onze hoofdvestiging in Wijchen en twee nevenvestigingen te Oss en Amsterdam kunnen we met trots zeggen dat we een “landelijke” dekking hebben.

Om onze bewezen hoge kwaliteitsnormen continue te kunnen blijven verbeteren investeren wij blijvend in ons personeel, kennis, milieu en materieel. De combinatie van deze investeringen, de hoge kwaliteit en de korte lijnen binnen onze organisatie maken het mogelijk om ons te kunnen blijven onderscheiden in een continue veranderende markt op het gebied van verhardingen en onderhoud, water en riolering, gebiedsontwikkeling en milieu en de levering van grondstoffen.

Onze organisatie heeft een ruim 68 vaste medewerkers en een vaste flexibele schil die zich in de afgelopen jaren heeft bewezen dezelfde (kwaliteits) normen en waarden te bezitten als ons bedrijf. Onze kracht ligt in advisering, de uitwerking, de samenwerking en de realisering van projecten in de vorm van innovatieve contracten bij zowel overheden en/of private partijen. Nieuwe ontwikkelingen en contracten in de markt volgen wij op de voet en de landsgrenzen, of daar net buiten, zijn ons werkgebied.

RE-Infra, is een jong, creatief en praktisch ingenieurs- en adviesbureau in de grond, wegen- en waterbouw dat geen enkele uitdaging uit de weg gaat.

Vanaf de initiatiefase tot en met de uitvoering van een (civiel)project kan RE-Infra u adviseren ten aanzien van verhardingen, rioleringen en grondwerken. In- en externe kwaliteitscontroles voor derden en ook het detacheren (bijvoorbeeld voor projectleiding, directie UAV, het houden van toezicht of inventarisaties) van ons personeel behoort tot de mogelijkheden.

Door de organisatiestructuur van RE-Infra, met korte lijnen en jonge praktisch ingestelde werknemers, hebben wij een efficiënte werkwijze, een bewezen probleemoplossend vermogen en een goede prijs-kwaliteitverhouding.

Schreuder Bouwen langs water en wegen BV is een volle dochteronderneming van Gebr. Remmits BV uit Wijchen. Schreuder Bouwen langs water en wegen concentreert zich op de civiele markt en Gebr. Remmits BV is onder andere actief in de GWW-markt. Door de combinatie van deze bedrijven kunnen integrale projecten gerealiseerd worden op het gebied van land en water. Hierbij kunt u denken aan bijvoorbeeld inrichting van het wegennet en terreinen in combinatie met een kademuur, brug, steiger of sluis.

Remmits Transport B.V. is de "interne" transporttak die zorgt draagt voor de aan- en afvoer van de benodigdheden c.q. afvalstroom ten behoeve van de grond weg en waterbouw.

Op het CO₂-bewust certificaat staat **Remmits Groep**.

4 Organisatorische grenzen

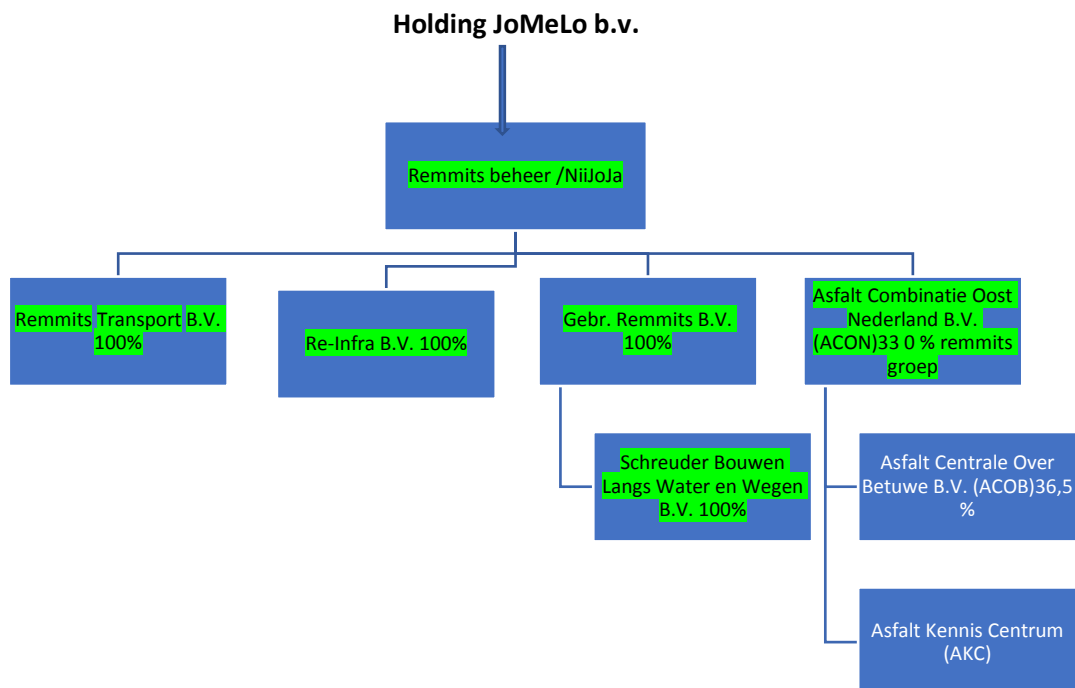
Om de organisatorische grenzen te bepalen is uitgegaan van het handboek van de CO₂ Prestatie ladder 3.0. Gekozen is voor methode 1, de GHG-protocol methode. Met deze methode is uitgegaan van de holding van Remmits Groep voor de CO₂ prestatieladder. De verschillende bedrijven binnen deze holding zijn allen volledig meegenomen in de organisatorische grens en tevens meegenomen in deze emissie inventaris.

De Boundary is verduidelijkt. De gebieden/bv's die nu onder de boundary vallen zijnde Nijoja b.v. /Remmits Groep/ (1001151813) , Remmits Transport b.v (10023376). Remmits (10025600) en Schreuder Bouwen langs water en wegen b.v.(55982387), Re-infra (09124987)

Tevens maakt Remmits voor 1/3 onderdeel uit van Asphalt Combinatie Oost Nederland B.V. (ACON) (09106778. ACON is op dit moment een lege b.v. zonder mensen en materiaal waarin Remmits voor 1/3 in participeert.

Uitgesloten is Jomelo aangezien dit alleen een teken bevoegdheidsaspect binnen NiJoJa betreft. Verder is dit puur bestuurlijk/financiële constructie. Dit geldt tevens voor het certificaat P.G.J. Remmits b.v. aangezien dit de holding betreft,

In het onderstaande figuur is het organogram van de holding van Remmits Groep weergegeven.



Figuur 1: Organogram

5 Bepaling klein, middelgroot en groot bedrijf

Een belangrijk onderdeel van de CO₂ prestatieladder is de bepaling klein, middelgroot en groot bedrijf. Deze bepaling wordt voor Remmits Groep gedaan aan de hand van de totale uitstoot van GHG-emissies uit scope 1 en 2.

In het handboek CO₂ prestatieladder 3.1 staat:

Middel groot bedrijf:

De totale CO₂ uitstoot van de kantoren en bedrijfsruimten bedraagt maximaal 500 ton per jaar en de totale CO₂ uitstoot van alle bouwplaatsen en productielocaties bedraagt maximaal 2.000. ton per jaar. De totale uitstoot GHG-emissies van Remmits Groep door de overname van de Acon ploeg en aanschaf van een extra vrachtwagen bedraagt circa 2246 ton en hoort hiermee tot de categorie middel groot bedrijf). Het volledige overzicht over 2020 is gereed. De totale uitstoot is logischer wijze hierdoor aanzienlijk hoger dan 2018 en 2019.

Hiermee rekening houdend, vermeldt het handboek CO₂ prestatieladder 3.1 het volgende: Tevens meldt het handboek 3. 1 dat onder eis 4.2. Voor middelgrote bedrijven gelden de eisen 4.C, 4.D, en 5.D niet.

Remmits Groep valt onder middel groot klei bedrijf.

Zie voor verdere detail document A: inzicht voortgangsrapportage 2020 CO₂.

6 Operationele grenzen

De splitsing van de drie scopes komt uit het Green House Gas Protocol:

Scope 1: Worden directe emissies genoemd zoals gasgebruik op locatie.

Scope 2: Worden indirecte emissies genoemd zoals elektra op kantoor

Scope 3: De overige indirecte emissies. Deze emissies zijn een gevolg van bronnen die geen eigendom zijn van het bedrijf zelf. Hier vallen bijvoorbeeld verkeer, productie van aangekochte materialen en transport van de aangekochte materialen onder.

Scope 1:

- Gasverbruik (m³);
- Brandstofverbruik van alles wat lease of eigendom is (liters brandstof);
- Stadswarmte (GJ);
- Koelvloeistoffen / koudemiddelen (kg's).

Scope 2:

- Elektriciteitsverbruik (kWh per energieleverancier / type stroom);
- Brandstofverbruik van alles wat huur is (liters brandstof).

Volgens de CO₂ prestatieladder vallen “de eigen auto zakelijk gebruikt” en “de zakelijke vliegtuig kilometers” ook onder deze scope. Het GHG-protocol schrijft deze twee toe aan de scope 3.

Beiden zijn binnen Remmits Groep niet van toepassing.

- Zakelijke reizen met privéauto's (km per reis);
- Vlieguren (km per reis).

Breng bovenstaande scope 1 en 2 over een geheel kalenderjaar in kaart en je beschikt over een CO₂-footprint voor scope 1 en 2 emissies. Zie voortgangsrapportage.

Scope 3

De CO₂ uitstoot in de gehele levenscyclus van alle producten die het bedrijf koopt, vervaardigt en/of verkoopt. Dus van kantoorartikelen tot aan vrachtwagens tot aan beton en staal. De levenscyclus van het product wordt verdeeld in upstream en downstream.

Upstream: Dit zijn alle activiteiten die plaats hebben gevonden voordat het product bij het bedrijf terecht komt. Denk hierbij aan:

- CO₂ uitstoot van machines bij inwinning van de grondstof;
- CO₂ uitstoot bij transport van de grondstof;
- CO₂ uitstoot van de verwerking tot staal;
- CO₂ uitstoot van overig transport + bewerkingen;
- CO₂ uitstoot van transport naar bouwplaats;
- CO₂ uitstoot bij plaatsing van het spoor.

Downstream: Dit zijn alle activiteiten die plaats vinden nadat het product bij het bedrijf terecht is gekomen. Denk hierbij aan:

- CO₂ uitstoot van gebruik;
- CO₂ uitstoot bij onderhoud;
- CO₂ uitstoot bij verwijderen geluidscherm, asfalt, grond;
- CO₂ uitstoot bij transport;
- CO₂ uitstoot van recyclen / verbranden / storten.

De CO₂ uitstoot van de upstream en downstream activiteiten van alle producten die 'door' het bedrijf gaan behoren tot scope 3 CO₂-emissies. Het is lastig om een volledig beeld te krijgen van de scope 3 belasting. Het is wel verplicht om alle energiestromen in kaart te brengen. Vervolgens vraagt niveau 4 en 5 van de CO₂-Prestatieladder om een of twee van deze energiestromen wel helemaal te berekenen. Dit betreft een zogenoemde ketenanalyses. Deze analyse is in 2020 verricht voor de grootste CO₂ bron zijnde asfalt. Zie verder de aparte rapportage Scope 3 inventarisatie over 2020 ter onderbouwing en motivering voor de stroom asfalt.

7 Methodes

Voor het bepalen van de GHG-emissies van Remmits Groep is gebruik gemaakt van verschillende data:

De belangrijkste emissie categorieën zijn vastgesteld d.m.v. een rondgang binnen de bedrijven en gesprekken met de sleutelfiguren.

Voor het verbruik van brandstof (diesel) is gebruik gemaakt van de overzichten van de tankpassen. Het overgrote deel van diesel wordt door Van Kessel geleverd. Zij versturen 2 keer per jaar een overzicht van de geleverde hoeveelheden. Tevens tankt het bedrijf bij de BP stations. De jaaroverzichten van BP zijn ontvangen. Naast diesel wordt er tevens benzine getankt. Verder wordt er met Aspen benzine gewerkt. Deze brandstof wordt voor de 2 en 4-takt machines gebruikt. Alle hoeveelheden zijn verwerkt in de overzichten.

Het verbruik van het aardgas en elektra is gebruik gemaakt van eindafrekeningen van Greenchoice.

Het totaal verbruik gas is overgenomen van het rekeningoverzicht van de toeleverancier.

Het verbruik elektra op de projecten is of een aanname gebaseerd op het jaar ervoor.

Deze verbruiken zijn omgerekend naar de GHG-emissies met behulp van de conversiefactoren van de CO₂ prestatieladder.

Deze emissie inventaris van vraag 3.A.1 is niet door een CI geverifieerd met tenminste een beperkte mate van zekerheid. Kilometervergoeding van de medewerkers in eigen auto's is niet van toepassing voor Remmits Groep.

8 Emissiefactoren

Voor de emissie inventaris van de CO₂-uitstoot van Remmits Groep zijn de verschillende emissiefactoren van de CO₂-prestatieladder 3.1. gebruikt. Hiervoor worden de kerngetallen van de https://www.co2emissiefactoren.nl/lijs-temissiefactoren/#brandstoffen_voertuigen gebruikt.

9 Onzekerheden

Alle resultaten moeten altijd geïnterpreteerd worden met een bepaalde onzekerheidsmarge.

Dit geldt bijvoorbeeld voor het gebruik van lasgassen. De input voor de berekening is verwaarloosbaar en zodoende niet meegenomen. Voor wat betreft het elektra verbruik op de projecten is deels een aanname gedaan. De aardgas en elektra verbruiken zijn overgenomen van de verschillende jaarlijkse afrekeningen. Dit betreffen de verbruiksgegevens van 2019 en 2020. De brandstofgegevens over 2020 van Van Kessel zijn definitief en verwerkt in het overzicht. Dit geldt tevens voor de brandstofgegevens van de BP over 2020.

10 Rapportage volgens NEN-ISO 14064-1

De onderstaande tabel geeft een rapportage volgens NEN-ISO 14064-1 weer.

	a	Description of the reporting organization	2	De organisatie
	b	Person responsible	2.2	Verantwoordelijke
	c	Reporting period covered	3	De rapportage periode
4.1	d	Organizational boundaries	4	Organisatorische grenzen
	e	Determination Small, medium-sized or big enterprise	5 en 6	Bepaling klein, middelgroot en groot bedrijf
	f	Direct GHG emissions		
4.2.2	g	Biogenic CO ₂ emissions en removals	7	Gebruik biomassa en biodiesel
4.2.2	h	Direct GHG removals	7.6	GHG-verwijderingen
4.3.1	i	Exclusions of any GHG source	7.7	Uitzonderingen
4.2.3	j	Indirecte GHG emissions	7	
5.3.1	k	Base year	3	Basis jaar
	L	Changes tot he base year	3	Periode
4.3.3	l	Methodologies	8	Methoden
	m	Changes of methodologies	8	Methoden
4.3.5	n	Emissions or removal factors used	9	Emissiefactoren
5.4	o	Uncertainties	10	Onzekerheden
	p	Statement in accordance with ISO 14064	11	Rapportage volgens NEN-ISO 14064-1
	q	Verification	8	Verificatie / controle